



NEWS FROM THE LAND USE PROJECT

First Fortnight of May, edition 61 / 2004

People other than those of PE4, if you prefer not to be included in this news bulletin, let the news desk know...

Este boletín presenta al lector información estructurada en las siguientes secciones:

- La primera describe los avances y/o resultados en los temas de investigación: Tema 1: Agro-Biodiversity Analyses at National to Global Scale; Tema 2: Analyses of Land Use Systems Change Dynamics at Regional to National Scale; Tema 3: Local adaptation to environmental and socio-economic risks; Tema 4: Research support with spatial analyses to other CIAT projects.
- La segunda describe las actividades generales relacionadas con la administración y demás aspectos organizacionales del Proyecto. Al final del boletín se incluyen las contribuciones de consultores y asuntos de interés.

Simon Cook

• Apologies:

First, apologies to all colleagues for failing to write anything for the last edition of News.

• New Strategic Plan for PE4

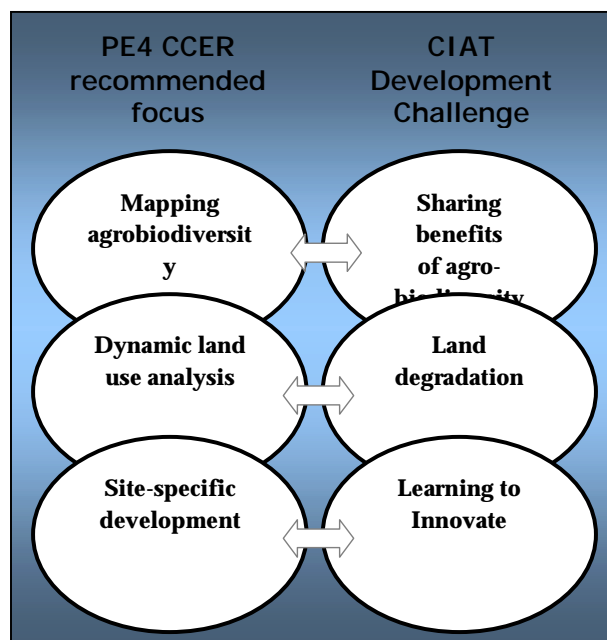
The CCER recommended a new strategic plan for PE4 that focuses on three research areas:

- Spatial analysis of agrobiodiversity, concentrating on issues (national or global scale).
- Analysis of rural land use in tropical developing countries (sub-national or catchments scale)
- Provision of information at local and farm-scale to support individual decisions.

The plan is now in draft stage. We will revise it in line with comments at the end of May.

• CIAT Project Managers Retreat: ¿What Happened?

- The main activity of the retreat turned out to be a workshop on IDRC's method of Outcome Mapping. This is an interesting method of impact assessment that concentrates on outcomes of behavior among people we wish to influence.
- IDRC points out that conventional impact assessment suffers two major flaws: Firstly, in agricultural development you often have to wait more than 10 years for measurable impact, by which time the project has long-since closed down. Secondly, it is nearly impossible to attribute impact (or lack of it) to specific groups.
- The IDRC method focuses on identifiable changes in behavior of what IDRC call 'boundary partners', loosely defined as 'people you wish to influence' (and distinguished from strategic partners, who are people you work with to try and influence boundary partners).
- The underlying intention of the retreat was to progress the 3 'pillars' of CIAT research (Sharing Agrobiodiversity; Land Degradation; Learning to Innovate). This was done mainly during a 'follow-up' meeting of project managers (one result of the retreat in this respect was to re-name the pillars 'Development Challenges').
- Development Challenges will be the major (but not exclusive) platform for CIAT's R&D. Development Challenges offer CIAT's best prospects for exciting R&D to support rural development and poverty alleviation. Consequently, they will attract donors. Ultimately, successful Development Challenges will receive more funds. It was clearly the DG's intention to NOT consider this as re-structuring. The long-term structural and financial implications of the Development Challenges were hardly mentioned.



PE4 is currently included in all 3 Development Challenges. The level of support we will receive from the Development Challenges will depend on how well we engage in subsequent stages (see above). It is essential that we identify actual and potential contributions to the development challenges (step 2). PE4's strategic directions align very strongly with those of the three Development Challenges.

- **Next stages for Development Challenges**

1. Working groups (Sharing Agro-biodiversity; Land Degradation; Learning to Innovate) fine tune concept--do it in an inclusive manner and communicate what you have.
 - a. Define Core group and Resource group
 - b. Include regional perspective
 - c. Include common elements and partners (e.g. Catholic Relief Services)
2. Project and regional inputs
 - a. Inventory of present activities (by project and by region) – by mid May
 - b. Inventory of what projects and regions could do
3. R&DC needs - demand side –due by end of June
 - a. What does the Development Challenge need?
 - b. Who has it, or could develop it?

- **Africa**

It is essential that we establish portfolios of research in Africa and Asia as soon as possible. The demand for spatial analysis is very strong in these very active regional offices. A major frustration is that without some initial investment, it is impossible to identify collaborative work with colleagues in Africa and Asia. Therefore we must invest time to develop potential special projects and to clarify exactly what joint activities could occur. After a useful meeting with colleagues from Africa and development of 'pre-Concept Notes' managed by Andy Farrow, the next step is for me to visit African offices in Nairobi and Kampala to try and specify further joint research activities.

Andy Farrow and Simon

- **Insurance**

After a very lively (and surprisingly well attended) CIAT seminar on April 28th., we now have some good new ideas to take the weather based insurance through to the next step. Some of the ideas included:

- a. Reaching the poor through community-based self-insurance.
- b. Modifying premiums to cope with validation problem due to extreme spatial variation of local events.
- c. Coupling insurance to other development activities such as seed distribution and information networking.

Jacqui Diaz-Nieto and Simon

- **Site Specific Development at Precision Agriculture Conference**

We have been given a special session on Site Specific Development to run at the 7th International Conference of Precision Agriculture in Minneapolis, in July. We have 6 papers and posters from scientists here, in Africa and the U.S. and hope to attract academics, based in the US or overseas, who have an expertise in precision agriculture but who wish to expand activities into development agriculture.

Liliana and Simon

- **Competence Analysis:**

At a recent project managers meeting, the Director of Research presented some interesting statistics. From memory, these showed:

- a. The distribution of IRSs is strongly biased towards Senior Scientists, with (I think) 67 Senior Scientists, 26 SRF's and only 6 Research Fellows.
- b. The distribution of scientists in CIAT is biased towards long service. In some projects, most scientists had been in CIAT for more than 10, and in some cases, 20 years. PE4 has the 'youngest' scientists.
- c. PE4 consumes 11% of the science core for its IRS's. Core support for PE4 IRS is 68% (quite high)

Glenn Hyman

Regresando del Antiguo Continente

Durante la semana comprendida entre el 3 y el 7 de mayo viajé con Sam Fujisaka a Suiza y a Italia para asistir a la reunión de "end-users" del challenge program HarvestPlus, que tuvo lugar en la sede central del International Plant Genetic Resources Institute (IPGRI), y también para visitar a algunos colegas. De paso les comento que Elizabeth Goldberg, ex jefa de la Unidad de Información y Documentación –Biblioteca del CIAT y ahora vinculada al IPGRI, envió un cálido saludo a todos sus colegas y amigos. Para el desarrollo de la reunión en Italia trabajamos arduamente durante tres días, planificando el componente de HarvestPlus, orientado a los usuarios finales de cultivos biofortificados con hierro, zinc y vitamina A. A este respecto, es probable que en la última semana de mayo tengamos la visita de Howdy Bouis, Director de HarvestPlus.

En Ginebra tuvimos la oportunidad de visitar la Organización Mundial de la Salud (OMS) en compañía de Steeve Ebeners, quien es el jefe del laboratorio SIG de esta organización y también coordinador de "Second Administrative Level Boundaries" más conocido como SALB http://www3.who.int/whosis/gis/salb/salb_home.htm. Durante este breve recorrido por Europa tuvimos también una muy buena reunión con María Andersson, encargada de la Base de Datos Global de Micronutrientes de SALB. Precisamente como resultado de nuestra conversación pensaremos en como desarrollar algunas ideas relacionadas con un mapa mundial de deficiencias de micronutrientes y también de malaria. Próximamente les estaré informando acerca de esto.

Agro-Biodiversity Analyses at National to Global Scale



Analyses of Land Use Systems Change Dynamics at Regional to National Scale



Local Adaptation to Environmental and Socio-Economic Risks

Se Logra un Nuevo Empalme con Productores de Nariño y Huila

Fructíferas es el calificativo que podemos ofrecer a las reuniones programadas conjuntamente con la Cooperativa de Caficultores del Cauca (CafiCauca) las cuales tuvieron lugar en Popayán, Cauca.



Las sesiones realizadas el 6 y el 14 de mayo nos permitieron entre otros aspectos: definir las actividades a seguir a nivel institucional en el proyecto *"Conectando Pueblos, Mercados y Ambientes en la diversificación segura (ecológica y económica) en los paisajes de laderas"*, presentar la propuesta a los productores que no la conocen, definir el protocolo para la recepción de muestras y a la vez, conocer e interactuar con los coordinadores de las zonas de Nariño y Huila.



Para facilitar la ubicación de los productores y coordinadores involucrados en el proyecto hemos preparado un directorio que incluye todos sus datos.

Uno de los aspectos importantes fue el enterarnos que el Comité Departamental de Cafeteros, sede Piendamó ya cuenta con un laboratorio de catación, que ha beneficiado a más de 600 agricultores, quienes han logrado reconocer y apreciar las calidades de su café. Tal como lo manifestó la ingeniera Yolima Fuentes, se espera en un mediano plazo los productores cuenten con su propio laboratorio para que analicen y mantengan en el tiempo la trazabilidad del café que producen.

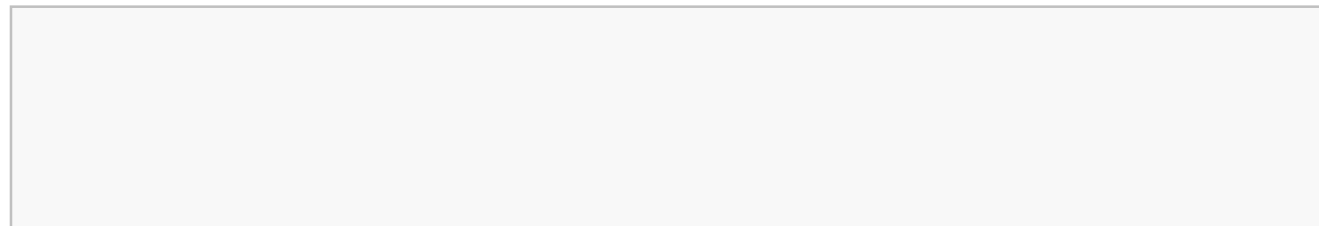
Otro importante momento del que fuimos testigos, fue el lanzamiento simbólico de la marca de café ABI RAMA, la cual es producida con un excelente estándar de calidad en la zona de Inzá, Cauca. Actualmente la nueva marca ya está exportando a algunos países de Europa. "ABI RAMA es el esfuerzo de toda una comunidad que tras un trabajo decisivo y comprometido, está apoyando el desarrollo de la región y abriendo nuevas puertas al mercado colombiano", expresa Nelson Melo, integrante de CafíCauca.



Las sesiones concluyeron con una explicación al grupo de productores y coordinadores asistentes, de los diferentes puntos de la encuesta que se realizará con cada uno y la aclaración del concepto de "lotes" y "unidades de manejo" de las fincas. El análisis de esta información permitirá identificar las características biofísicas y ambientales que posibilitan el manejo específico de sitio (agricultura de precisión) para la diversificación ecológica en laderas.

Por: Jenny Correa y Germán Escobar

Research Support with Spatial Analyses to Other CIAT Projects



Project Administration

Estadísticas del Sitio Web de Uso de la Tierra

Los siguientes son los datos correspondientes a las páginas accedidas y visitas realizadas a los diferentes sitios y subsitios en abril de 2004 y su comparativo con el mes de marzo.

De otra parte, debido a que el sitio web de Planificación para el Desarrollo Rural ya no se encuentra en el servidor GI SWEB, en esta oportunidad sólo es posible indicar las estadísticas de las páginas accedidas.

Sitios y Subsitios de Uso de la Tierra	Página Accedidas	
	Abril	Marzo
REDECO	21,563	30,935
PROCI G	18,820	24,565
DTMRADAR	10,483	12,507
Uso de la Tierra	8,789	10,658
Indicadores	2,464	3,159
Población en América Latina y el Caribe	1,030	996
Tema 2: CPWF	825	608
Vulnerabilidad frente a desastres naturales en Honduras	1,805	1,922
Analista de Accesibilidad	293	348
FloraMap	238	198
Mapeo Dinámico de Problemas de Seguridad Alimentaria en Ecuador	115	159
Cross Scale	201	136
Planificación para el Desarrollo Rural	3,432	232
Total	70,058	86,423

Sitios Web	Visitas	
	Abril	Marzo
REDECO	18,724	25,660
PROCI G	18,565	22,459
Uso de la Tierra	11,767	13,098
Población en América Latina y el Caribe	966	902
Cross Scale	437	360
Theme 2: Upper Catchments - CPWF	750	742
Vulnerabilidad frente a Desastres Naturales en Honduras	1,122	1,424
Mapeo Dinámico de Problemas de Seguridad Alimentaria en Ecuador	151	193
Total	52,482	64,838

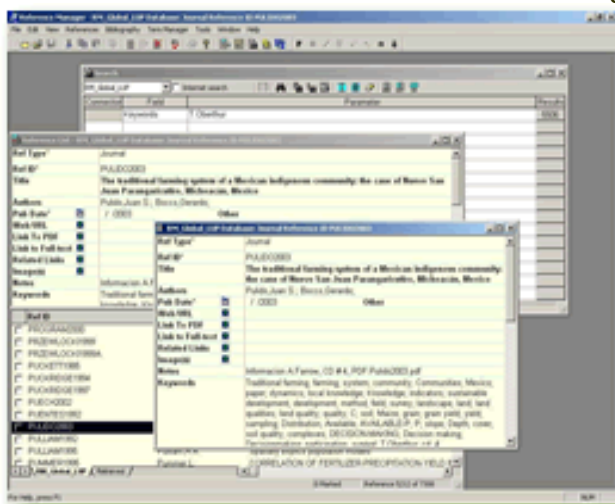
Por: Claudia Jimena Perea

Área de Documentación e Información

• Buenas Nuevas

El Área de Documentación e Información fue creada con el fin de centralizar, organizar y sistematizar los productos y documentos relacionados con los temas de investigación del Proyecto Uso de la Tierra. Actualmente se cuenta con una documentación física y digital especializada en el área de Sistemas de Información Geográfica (SIG) y los diferentes enfoques de la investigación; dicha documentación reúne artículos publicados por los integrantes del Proyecto, material de capacitación, manuales de programas, bibliografía de consulta, colección de mapas y aplicaciones (FloraMap, MarkSimp, Diva Gis, entre otros) e información GeoEspacial en formato CD. El material existente se ha sistematizado en tres bases de datos: *ISIS* para la colección de mapas, *Access* para el control de préstamos y directorio de contactos y *Reference Manager* para la documentación del Proyecto.

• Avances con la Base de Datos Reference Manager



En una sola base de datos y así optimizar y facilitar la búsqueda de información relevante, hemos ingresado y trasladando la documentación existente en la base de datos "EndNote" a "Reference Manager" (RM). A la fecha, esta base cuenta con un total de 7.305 registros los cuales incluyen:

- 5.506 documentos de Thomas Oberthür,
- 634 de Andrew Jarvis,
- 936 de Martha Otero / Jorge Rubiano,
- 188 de Andrew Farrow y
- 41 sobre Información GeoEspacial contenida en CD-ROM.

Para facilitar el acceso a la base de datos hemos instalado 10 licencias en las máquinas de Simon Cook, Thomas Oberthür, Andrew Jarvis, Andrew Farrow, Glenn Hyman, Douglas White, Marisol Calderón, Martha Otero, la supermáquina y la sala de estudiantes.

Cabe anotar que las referencias incluidas en esta base sólo podrán ser consultadas; los interesados en obtener artículos, pueden seleccionarlos, generar un listado, imprimirlo o enviarlo por correo a Marisol Calderón o a Liliana Rojas, para realizar la correspondiente búsqueda en papel o formato digital. Aclaramos que algunos de los documentos de la base RM están en proceso de indexación.

Actualmente estamos trasladando e ingresando la documentación existente en archivos PDF, EndNote y Excel a la base RM de los proyectos: "*Seguros Agrícolas de Índices Climáticos*" (Jacqueline Díaz y Simon Cook) e "*Improved Mapping and Spatial Analysis of Food Security and Poverty in Ecuador*" (Andrew Farrow), los cuales una vez estandarizados y catalogados se adicionarán a la base de datos RM global para su consulta.

Como recomendación, sugerimos a los usuarios no efectuar cambios en los registros de la base de datos. Quienes deseen conocer más sobre esta herramienta de búsqueda en línea e incluir información, le invitamos a contactarse con el Área de Información y Documentación donde mensualmente o antes, si es necesario, se actualizará la base con los ingresos sugeridos. Así mismo, periódicamente estaremos informando sobre los nuevos registros ingresados de los diferentes proyectos de investigación. Ahora está invitado a realizar búsquedas en la Base de Datos RM global ingresando a: \\Gisserver\Reference_Manager\Rmg\RM_Global_LUP

Por: Liliana Rojas y Marisol Calderón

Guía Hacia el Éxito

Todos queremos ser exitosos, pero a veces no tenemos claro el camino a seguir; y aunque hay quienes piensan que el éxito es para unos pocos privilegiados, este puede ser alcanzado por quienes con determinación siguen sencillos pasos:

Asumir Responsabilidad: "Todo está a mi alcance y depende de mi alcanzarlo". Asumir responsabilidad es tomar conciencia que al decir que alguien o algo fuera de nosotros nos previene de alcanzar el éxito, estamos entregando nuestro poder personal a ese ente externo. La opinión de otro no tiene por que convertirse en nuestra realidad.

Vivir con Propósito: Pocas cosas tienen el poder que otorga tener un propósito claro en la vida. Vivir con propósito es tener la determinación de hacer lo que estamos convencidos que vinimos a hacer y hacerlo con excelencia.

Crear un Plan: Las metas que no se escriben son fantasías. Para alcanzarlas en el menor tiempo posible comencemos por escribirlas como pasos con fechas para ser logradas. Seamos realistas, es preferible dar varios pasos cortos que aumenten nuestra confianza y seguridad, y a la vez nos permitan ver con claridad el camino hacia la meta final.

Asumir Compromisos: Sólo desear las cosas que queremos no las hará realidad. Al examinar el plan que hemos creado podríamos encontrar que alcanzar las metas requiere de ajustes en el estilo de vida. Las personas exitosas encuentran lo que es necesario hacer para lograr sus sueños y se comprometen a asumirlo como el camino al éxito.

Convertirse en Experto: No importa cuales sean nuestras habilidades actuales siempre podremos mejorar. Los exitosos están comprometidos con la excelencia y ello los lleva a estar en continuo aprendizaje y perfeccionamiento.

Perseverar: Si estamos comprometidos con el éxito darse por vencido no se considera como opción. Debemos estar dispuestos a hacer lo que sea razonablemente necesario para alcanzar nuestra meta. Preguntémonos siempre "¿Lo que estoy haciendo me acerca más a mi meta?". Recuerde que *la Persistencia prevalece, cuando todo lo demás falla*.

Actuar Ahora: Nuestro tiempo es finito, las personas exitosas saben esto y en vez de deprimirse, lo utilizan a su favor como un estímulo para perseguir sus metas con mayor fervor, pasión y dedicación. Nosotros podemos comenzar a hacerlo a partir de este mismo momento.

Tomado de un artículo publicado por Helios Centro Holista- Desarrollo de Personal

Por: Yúviza Barona y Lilian Patricia Torres

Libro Recomendado:

Escaping the Poverty Trap

Poor parents transmit poverty and disadvantage to their children during their earliest years of life, perpetuating an underclass and impairing the basis for a fair and stable society. This intergenerational transmission of poverty (ITP) is particularly powerful in today's Latin America, where economies are in crisis and unequal distribution of income is emblematic.



Ricardo Morán, Editor

Escaping the Poverty Trap proposes early childhood investment policies that could decisively change the prospects for the next generation of the region's poor. Contributors include Nobel Laureate Amartya Sen and Gro Harlem Brundtland, former director-general of the World Health Organization.

In examining the effects of family background on ITP in 16 Latin American countries, the study emphasizes that conception through preschool is when vulnerability to lifetime damage is greatest, but also when there is the most potential for cost-effective interventions to break out of that destructive cycle. Insufficient education is cited as the principal vector of poverty throughout the life cycle and across generations. More information:

<http://shop.iadb.org/iadbstore/product.asp?s%5Fid=0&dept%5Fid=2005&pF%5Fid=PAAAI AMAHAFDEHAK&>

By: Jenny Correa Gutiérrez



Visitantes

- El 11 de mayo recibimos la visita del profesor Diego Miranda Lasprilla y diez estudiantes de octavo semestre de agronomía, de la asignatura Manejo Fisiológico de la Universidad Nacional, Sede Santafé de Bogotá. Su interés fue conocer los adelantos del Proyecto aplicados al cultivo y al manejo de frutales en materia de SIG. En esta oportunidad Hermann Usma y Germán Escobar dieron a conocer los avances en la metodología aplicada para la fotografía aérea de baja altitud y el uso de GPS en el mapeo y georeferenciación de fincas, actualmente implementado en el proyecto *"Conectando Pueblos, Mercados y Ambientes en la diversificación segura (ecológica y económica) en los paisajes de laderas"*. La experiencia fue considerada positiva por los futuros ingenieros, ya que se logró ampliar nuevas perspectivas al grupo y ofrecer aplicaciones sobre los avances en la agricultura de precisión.
- Del 22 al 27 de mayo recibiremos la visita de Reginé Bolter, Head of Degree Program iTec of FH Vorarlberg, Austria. La Dra. Bolter concertará entrevistas con los científicos del Proyecto y con algunos investigadores del CIAT, e intentará establecer convenios interinstitucionales que faciliten el adelanto de futuras actividades.

Seminarios Internos

El 4 mayo atendimos la ponencia del Ingeniero de Sistemas Idris Jones y su reciente trabajo de investigación *"Base de Datos Bibliográfica en Intranet"*. También el 10 del presente mes Jacqueline Díaz-Nieto expuso el tema *"Viabilidad de un Seguro de Índice Climático para los Agricultores Pobres"*. Próximamente atenderemos la ponencia de nuestro colega Otoniel Madrid denominada *"Simulación de los cambios de los usos de la tierra, utilizando el programa CLUE-S"*. Los seminarios internos son un espacio que promueve el intercambio de conocimientos y de experiencias del personal interno y externo, alrededor de los diferentes enfoques de trabajo. Usted está invitado a participar, a adquirir nuevos conocimientos a través de las discusiones y a ganar experiencia en la presentación oral.

Cumpleaños



Felicitamos a nuestro colega Hermann Usma quien celebra su cumpleaños número "ticinco" el 20 de mayo.

Eventos



Expresamos nuestra sincera complacencia a nuestro colega Jorge Rubiano y a Liliana por el nacimiento de su bebé Jana, el pasado 16 de mayo.

¡Bienvenida al mundo y a la familia Uso de la Tierra!

La Caricatura



Los estudios de la *Araucaria araucana* siguen avanzando a la velocidad del baile de Sam

Tengan ustedes un muy buen día
Jenny y Thomas

Proyecto Uso de la Tierra

Nuestra meta: "*Reducir el riesgo del desarrollo agrícola en los trópicos, proporcionando información espacial acerca de las oportunidades y amenazas significativas, en el manejo de los recursos naturales.*"

Si desea ampliar alguna de las informaciones publicadas en este boletín o quiere conocer más acerca de nuestras actividades de investigación, le invitamos a contactarnos:

<mailto:gis-communications@cgiar.org>

<http://gisweb.ciat.cgiar.org/sig/inicio.htm>

http://gisweb.ciat.cgiar.org/sig/inicio_es.htm